

Macrophage (Clon: MAC387)

Anticuerpo monoclonal de ratón

Referencia: AP10258; AP10258C



1 de 2

USO PREVISTO Y PRESENTACION:

Para uso en diagnóstico *in vitro*.

AP10258 (7 mL). Anticuerpo prediluido en un polímero sintético orgánico lineal en solución tamponada (pH 7.4) que contiene un agente bacteriostático y bactericida. "LISTO PARA USO"

AP10258C (1 mL). Anticuerpo concentrado que contiene un agente bacteriostático y bactericida.

ESPECIFICIDAD, INTERFERENCIAS Y LIMITACIONES:

La sangre está formada por un componente sólido que incluye eritrocitos, leucocitos y plaquetas, y un componente líquido llamado plasma, que es una solución tamponada de proteínas y sales. Las respuestas inmunes innatas y adaptativas se basan en la función de los leucocitos, que son glóbulos blancos nucleados que destruyen las células invasoras y eliminan los residuos. Los glóbulos blancos, también llamados leucocitos polimorfonucleares, son los granulocitos, monocitos y precursores de mastocitos. Los macrófagos son células diferenciadas derivadas de monocitos circulantes y están localizados en los tejidos. Junto con los neutrófilos circulantes, los macrófagos son células fagocíticas que eliminan las células patógenas, que posteriormente son degradados en vesículas intracelulares. Los macrófagos localizados en los tejidos pueden dirigirse a un amplio espectro de bacterias patógenas sin necesidad de una exposición previa.

La inmunohistoquímica (IHQ) es una técnica compleja en la cual se combinan métodos de detección inmunológicos e histológicos. En general, la manipulación y el procesamiento del tejido previamente a la inmunotinción, y en particular las variaciones en la fijación y la inclusión, así como la propia naturaleza de los tejidos, puede causar resultados inconsistentes. (Nadji and Morales, 1983). La actividad peroxidasa o pseudoperoxidasa endógenas así como la fosfatasa alcalina y biotina endógenas, puede causar tinciones inespecíficas en dependencia del sistema de detección utilizado. Los tejidos que contienen el antígeno de superficie de la Hepatitis B (HBsAg) pueden dar falsos positivos con sistemas de detección con HRP (Omata et al, 1980). Una contratinción insuficiente y/o un montaje incorrecto podrían influir en la interpretación de los resultados.

Isotipo: IgG1

Inmunógeno: Preparación de membrana de monocitos purificada por afinidad.

Patrón de tinción: Citoplasmático.

La interpretación de los resultados de la tinción es únicamente responsabilidad del usuario. Cualquier resultado experimental debe ser confirmado por un procedimiento diagnóstico medicamente establecido.

Control positivo: Sección tisular procedente de ganglio linfático, bazo o amígdala.

Control negativo externo: Preparación homóloga a la muestra problema incubada con un anticuerpo isotipo no específico para macrófago.

APLICACIONES:

Este anticuerpo está diseñado para la localización específica de macrófagos mediante técnicas de IHQ en tejidos fijados en formol tamponado y embebido en parafina.

COMPOSICION DEL PRODUCTO:

Inmunoglobulina IgG1 de ratón, clon MAC387, obtenida de líquido ascítico y purificada por cromatografía de proteína G. Contiene azida sódica como preservante. El preparado contiene buffer salino, proteínas estabilizadoras y azida sódica como preservante.

METODO Y PROCEDIMIENTO:

Principio del método: La IHQ como técnica para demostrar la presencia de un antígeno, es un procedimiento secuencial de varios pasos: la aplicación del anticuerpo específico para el antígeno de interés (anticuerpo primario), luego un anticuerpo secundario que se una al primario, un complejo enzimático y la adición de un sustrato cromogénico. Entre estos pasos se intercalan pasos de lavado. La activación enzimática del cromógeno da como resultado un producto visible en el sitio donde se localiza el antígeno. Los resultados se interpretan utilizando un microscopio de luz. El anticuerpo primario puede usarse tanto en IHQ manual como en inmunoteñidores automáticos.

Tipo de muestra: Se recomienda el empleo de secciones de tejido incluido en parafina. No se recomienda su uso en técnicas de Western-blotting.

Preparación de la muestra:

Desenmascaramiento antigénico	Proteasa XXV (10 min. a 37°C) o Proteinasa K (10 min. a 37°C)
Dilución de trabajo (solo para concentrados)	1:200– 1:400
Incubación	30 min; Temp. ambiente
Tejido Control	Ganglio linfático, bazo o amígdala

Amplificación y revelado de la inmunotinción: Seguir procedimientos estándar y las recomendaciones indicadas por el fabricante de los productos empleados. En el caso de emplear inmunoteñidores automáticos, usar los tampones y consumibles específicos para estos instrumentos.

Visite www.gennova-europe.com para obtener información más detallada sobre el protocolo, reactivos auxiliares y otros materiales.

MATERIALES REQUERIDOS, NO PROVEIDOS:

Todos los reactivos, materiales y equipamiento de laboratorio para los procedimientos de IHQ, no son suministrados con este anticuerpo. Estos incluyen Portas adhesivos y cubreobjetos, Tejidos controles positivos y negativos, Xileno o sustituto adecuado, Etanol, H₂O destilada, Aparatos para pretratamiento por calor (olla de presión, vaporera, microondas), Pipetas, jarras tipo Coplin, frascos de vidrio, Cámara húmeda, Baño histológico, Reactivos de control negativo, Solución para contra tinción, Medio de montaje y Microscopio.

Soluciones tamponadas para la recuperación antigénica,



Catalog number



Batch code



In Vitro diagnostic medical device



Temperature limitation



Expiration date



See instruction for use



Manufacturer



Gennova Scientific, S.L.
C/ Johann Gutenberg, 4F. Pol. Ind.
El Cañamo I • 41300 San José
de La Rinconada • Sevilla, SPAIN
Teléfono: +34 954 150767
Fax: +34 955 266494

info@gennovalab.com
www.gennova-europe.com

Macrophage (Clon: MAC387)

Anticuerpo monoclonal de ratón

Referencia: AP10258; AP10258C



2 de 2

Tratamientos enzimáticos, Sistemas de detección altamente sensibles así como otros Reactivos Auxiliares, están disponibles en Genova Scientific.

ALMACENAMIENTO Y ESTABILIDAD:

Almacenar refrigerado entre 2 y 8 °C hasta la fecha de caducidad del producto. No utilizar pasada la fecha de vencimiento impresa en el envase. En caso de requerirse diluciones frescas, éstas deben ser hechas inmediatamente antes de su uso y serán estables por al menos un día, a temperatura ambiente (20–25°C). La porción no usada de esta preparación debe descartarse pasado un día. Si el producto es almacenado bajo condiciones diferentes a las descritas en estas especificaciones técnicas, tales condiciones deben ser verificadas por el usuario. El período de validez de los productos listos para uso una vez abiertos, es el mismo que la fecha de caducidad indicada en la etiqueta del producto intacto.

Genova Scientific garantiza que el producto mantendrá todos los requerimientos descritos desde su fecha de despacho hasta su fecha de vencimiento, mientras el producto se almacene y utilice como se recomienda. No se ofrecen otras garantías adicionales. Bajo ninguna circunstancia Genova Scientific estará obligado a cubrir daños y perjuicios que provienen del empleo del reactivo proporcionado.

RESOLUCION DE PROBLEMAS:

Si usted observase tinción inusual u otras desviaciones de los resultados esperados, por favor, lea estas instrucciones cuidadosamente, revise las instrucciones del sistema de detección. Si esto no le ayuda de inmediato, contacte con el departamento técnico de Genova Scientific o con su distribuidor local.

PRECAUCIONES:

Usar solo por personal cualificado.

Utilice un equipamiento de protección adecuada para evitar el contacto de reactivos o especímenes con los ojos, la piel y las mucosas. En caso de contacto de algún reactivo con aéreas sensibles, lave con abundante agua. Evitar la contaminación microbiana del reactivo, ya que podrían aparecer tinciones inespecíficas. El anticuerpo contiene azida de sodio (NaN₃), utilizada como agente estabilizador, sin embargo, no se considera material peligroso a la concentración utilizada. Depositar azida de sodio en tubos de drenaje hechos de plomo o cobre puede causar la formación de azidas metálicas sumamente explosivas. Para evitar esto, la azida de sodio debería ser desechada en un volumen grande de agua corriente para evitar la formación de dichos depósitos. La ficha de seguridad (MSDS) para la azida de sodio pura está disponible bajo petición.

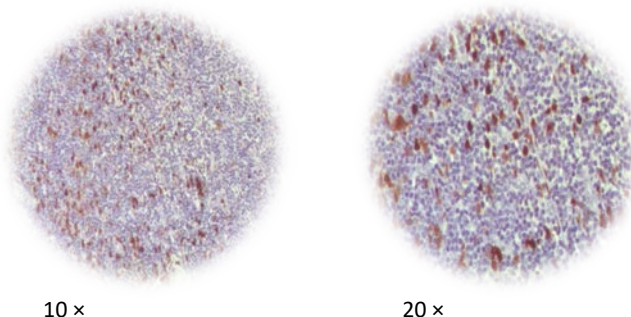
FUNCIONAMIENTO:

Genova Scientific ha realizado estudios para evaluar el funcionamiento de los anticuerpos para su uso con un

sistema de detección estándar. Concluye que el producto es específico y sensible para el antígeno de interés.

REFERENCIAS BIBLIOGRAFICAS:

Andersen CB; et al. *Apmis*, 1994, 102(1):23-37.
Coleman N; Stanley MA. et al. *Human Pathology*, 1994, 25(1):73-9.
Nadji M, Morales AR. *Immunoperoxidase, part 1: the techniques and its pitfall. Lab Med* 1983; 14:767-770.
Omata M, Liew CT, Ashcavai M, Peters RI. *Nonimmunologic binding of horseradish peroxidase to hepatitis B surface antigen. A possible source of error in immunohistochemistry. Am J Clin Pathol.* May, 1980;73(5):626-632.



IHQ de Macrófago (clon MAC387) en sección de amígdala proveniente de tejido fijado en formol tamponado y embebido en parafina.

Proteasa XXV; DAB; Hematoxilina

F01IT04_V4R0519_AP10258_Spanish



Catalog number



Batch code



In Vitro diagnostic medical device



Temperature limitation



Expiration date



See instruction for use



Genova Scientific, S.L.
C/ Johann Gutenberg, 4F. Pol. Ind.
El Cádiz I • 41300 San José
de La Rinconada • Sevilla, SPAIN
Teléfono: +34 954 150767
Fax: +34 955 266494

info@genovalab.com
www.genova-europe.com